



Qui Est Jean Hugo ?

Livret d'accompagnement en Facile à Lire et à Comprendre

Bienvenue au musée Fabre !

Ce livret d'exposition est écrit en Facile à Lire et à Comprendre ou FALC.
Le FALC est une méthode qui rend l'information accessible à tous.
Le FALC aide à mieux comprendre un document.

Bonne lecture !

Dans les salles du musée,

vous pouvez :



Regarder



Rêver



Rire

Nous vous invitons à découvrir l'exposition :

Jean Hugo, le regard magique.



Jean Hugo devant ses dessins pour Roméo et Juliette

Jean Hugo était un artiste français.

Il est né en 1894 à Paris.

Il était dessinateur, peintre, décorateur, et écrivain.

Jean Hugo a grandi dans une famille où l'art était important.

Dans sa maison familiale,

il y avait des tableaux de peintres célèbres

comme Auguste Renoir ou Édouard Manet.

Jean Hugo était l'ami de grands artistes.

Il connaissait Jean Cocteau ou Pablo Picasso.

Jean Hugo aimait visiter les musées.

Il aimait beaucoup le Louvre.

Le Louvre est un des musées les plus connus au monde.

Il se trouve à Paris.



Toute l'œuvre de Jean Hugo a été influencée :

- par ses visites dans les musées,
- par ses rencontres avec des artistes,
- par les tableaux qu'il avait chez lui.

Jean Hugo a habité plus de 50 ans à Lunel,
près de Montpellier.

Il est mort en 1984 à Lunel.

Il avait 90 ans.

Il a connu presque tout le 20^{ème} siècle.

Cette exposition montre les œuvres

que Jean Hugo a créées à différents moments de sa vie.

Une **œuvre** est la **création d'un artiste**.

Vous allez aussi voir les œuvres de ses amis artistes.

Dans cette exposition,

il y a 6 parties :

1. Une très grande famille

pages 8-9

2. Avoir 20 ans en 1914

pages 10-13

3. Le temps des Zugos

pages 14-15

4. De la scène au tableau

pages 16-19

5. Le choix de la peinture

pages 20-23

6. Le pari de l'amour, entre terre et ciel

pages 24-26

Dans ce livret,
nous allons vous présenter :



Des peintures



Des dessins



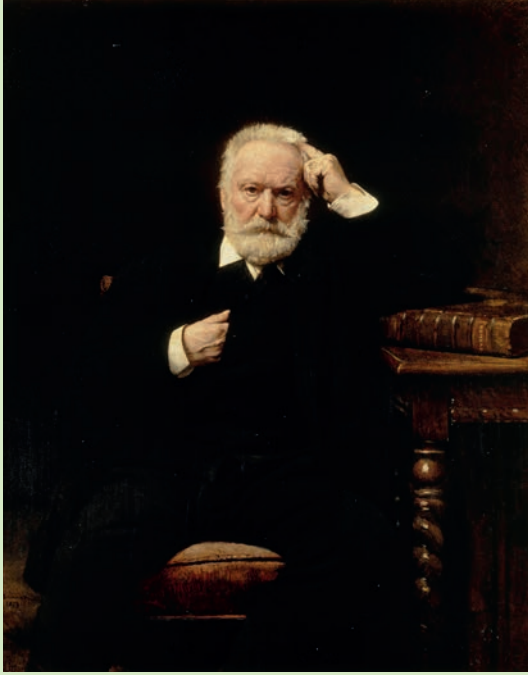
Des costumes



Des paravents

Partie 1.

Une très grande famille



Léon Bonnat, **Portrait de Victor Hugo**, 1879

Dans la première salle de l'exposition,
vous découvrez la famille de Jean Hugo.
Jean Hugo est l'arrière-petit-fils de **Victor Hugo**.
Victor Hugo était un célèbre écrivain français.
Il a écrit, par exemple, le roman **Notre-Dame de Paris**.
Vous voyez ici **le portrait de Victor Hugo** peint par Léon Bonnat.
Un portrait est la représentation d'une personne.

Dans ce tableau,
Victor Hugo est assis dans une chambre sombre.
Il est habillé en costume noir.
Il s'appuie contre un livre.
Il vous regarde droit dans les yeux.

Regardez ce portrait de **Pauline Ménéard**.
Pauline Ménéard est la mère de Jean Hugo.

Dans ce tableau,
elle est assise dans un fauteuil.
Elle est calme et tranquille.
Elle porte une robe blanche
et un joli gilet rose à pois.
Sa robe est décorée de fleurs blanches.
Elle est élégante.

Ses cheveux noirs sont coiffés en chignon haut.
Quelques mèches de cheveux bouclés tombent sur son front.
Vous pouvez voir ses boucles d'oreilles dorées.

Cette femme, Pauline Ménéard,
aimait rencontrer des artistes.
Elle invitait chez elle les peintres et les écrivains.

Le père de Jean Hugo était peintre.
Il s'appelait Georges Hugo.



Gustave Colin,
Portrait de Pauline Ménéard,
1887

Partie 2.

Avoir 20 ans en 1914



Jean Hugo, **Autoportrait au crayon noir**, vers 1918

Dans la deuxième salle de l'exposition,
il y a les œuvres créées pendant et après la première guerre mondiale.
La première guerre mondiale a duré de 1914 à 1918.
Jean Hugo a 20 ans quand la guerre commence.



Jean Hugo dessine beaucoup pour oublier l'horreur de cette guerre.
Il dessine des paysages et ses amis.

Regardez ce dessin, c'est un **autoportrait**.

Un autoportrait est le portrait qu'un artiste fait de lui-même.

Sur ce dessin,

Jean Hugo tient un carnet et un crayon dans ses mains.

Il nous regarde.

Est-il en train de dessiner ?

Se regarde-t-il dans un miroir ?



Jean Hugo, **Valentine lisant**, vers 1918-1919

À cette époque,
Jean Hugo dessine souvent la même jeune femme.
Cette jeune femme s'appelle **Valentine Gross**.

Sur ce dessin,
elle est allongée sur un divan.
Elle se repose, souriante.
Ses cheveux sont courts.
C'est une coupe de cheveux moderne !
Elle tient un livre dans ses mains.
Elle ne semble pas lire.
Qui regarde-t-elle ?
Vous, ou Jean Hugo qui la dessine ?

Jean Hugo et Valentine se marient en 1919.
Valentine aussi est une artiste.
Elle a beaucoup travaillé avec Jean Hugo.
Vous trouverez dans cette salle quelques-unes de ses œuvres.

Partie 2. Avoir 20 ans en 1914



Jean Hugo, **L'homme à la pâquerette**, 1921

Ce tableau est une des premières œuvres de Jean Hugo.
Il l'a réalisée à 27 ans.

Ce tableau s'appelle **L'homme à la pâquerette**.
Elle représente un homme élégant en veste noire.
Il porte une chemise blanche avec un gros nœud papillon.
Le nœud papillon a presque la même couleur
que les cheveux de l'homme.
C'est un mélange d'orange et de marron.
Les boutons de la chemise sont dorés.



Cet homme a les yeux grands ouverts.
Ils sont bleus,
comme le ciel derrière lui.
L'homme a la tête dans les nuages.
Est-il dans ses rêves ?
Il tient une pâquerette dans sa main.
Veut-il l'offrir à quelqu'un ?
Cette oeuvre est **un collage**.
Un collage est une oeuvre créée avec différentes matières.

Pour créer **L'homme à la pâquerette**,
Jean Hugo a utilisé :

- du sable pour faire les cheveux et la moustache,
- du tissu collé sur du carton pour le nœud papillon,
- du métal doré pour les boutons de la chemise.

Le « Temps des Zugos »



Jean Hugo, **Double portrait de Jean Cocteau**, 1923

Les œuvres de cette troisième salle ont été créées après la première guerre mondiale. La guerre se termine en 1918. C'est la paix en France. Les gens sont heureux. Ils font la fête dans les bars, les cabarets, les théâtres. Ces années de fêtes s'appellent **les années folles**. **Les années folles** durent jusqu'en 1929. Jean Hugo vit à Paris avec sa femme Valentine Hugo. Leurs amis les appellent **les Zugos**.



Jean et Valentine créent des costumes pour les bals, les théâtres et les fêtes. Jean Hugo travaille avec son ami **Jean Cocteau**. Jean Cocteau était un poète et écrivain très connu.

Regardez ce **portrait de Jean Cocteau**.

Dans ce dessin, il est représenté 2 fois.

Avez-vous remarqué un petit chat ?

Jean Cocteau le serre contre lui sur le dessin à droite.

Ce dessin a été fait au crayon très fin.

En 1924,

Jean Cocteau prépare la pièce de théâtre **Roméo et Juliette**.

C'est une pièce écrite par William Shakespeare

à la fin du 16^{ème} siècle.

William Shakespeare était un écrivain anglais.

Cette pièce est jouée au théâtre à Paris.

Roméo et Juliette est l'histoire d'un amour triste.

Jean Hugo prépare les décors de la scène.

Il dessine aussi des costumes.

Dans cette salle,

découvrez **la robe de Juliette**.

Cette robe est en tissu de velours noir.

Vous pouvez voir son décor peint à la main :

- des points roses et bleus,
- des lignes droites,
- des lignes arrondies.

En haut de la robe,

il y a une jolie dentelle blanche.



Jean Hugo, **Robe de Juliette**

De la scène au tableau



Jean Hugo, **La mythologie**, 1925-26

Jean Hugo commence à être connu quand il crée des costumes et des décors de théâtre. Beaucoup de personnes veulent avoir des œuvres de Jean Hugo chez eux. Il crée des paravents et des tableaux. **Un paravent** est une cloison pliable. Le paravent permet de cacher une partie d'une pièce.



Regardez ce paravent. Il y a 5 parties : noires, blanches, bleues et rouges. Des femmes et des hommes sont dessinés au milieu des arbres et des plantes. Un personnage vole dans les nuages en haut, à droite ! Avez-vous vu les animaux ? Il y a des chevaux, un chien, un sanglier et des chèvres.



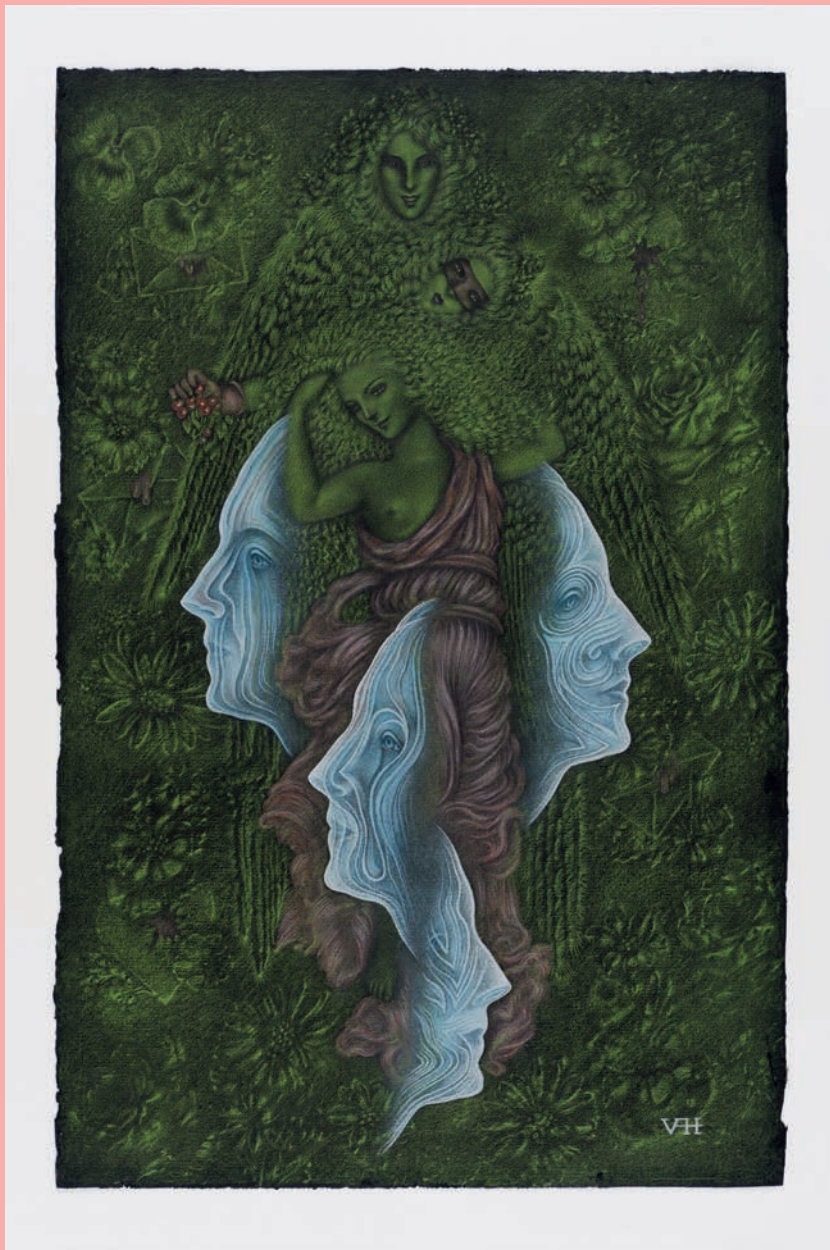
Jean Hugo, **Couple**, 1927

La princesse de Faucigny-Lucinge lui commande un tableau.
C'est une princesse riche qui organise de beaux bals à Paris.
Jean Hugo y est invité.
La princesse est appelée **Baba**.



Jean Hugo a peint ce couple pour Baba.
À partir de ce tableau,
il a créé un panneau
pour décorer la chambre de Baba.
Vous pouvez voir une femme
aux cheveux courts et ondulés.
Elle se trouve dans les bras d'un homme
qui la serre contre lui.
Elle est plutôt rêveuse.
L'homme nous regarde.
Où se trouve ce couple exactement ?
Un air rose et des nuages les entourent.

Partie 4. De la scène au tableau



Valentine Hugo, **Portrait de Paul Eluard**, 1932

En 1932,

Jean Hugo et son épouse Valentine se séparent.

C'est aussi en 1932 que Valentine crée ce dessin.

Elle le signe encore avec le nom de son mari : **Hugo**.

Regardez en bas à droite de l'oeuvre :

il y a les lettres **VH** pour **Valentine Hugo**.

Sur cette œuvre,
il y a 4 visages bleus de profil.
Un visage de **profil** est un visage vu par le côté.

Tous ces visages sont les visages d'un même homme :
Paul Eluard.

Paul Eluard est un poète très connu.
Il était l'ami proche de Valentine.

Approchez-vous.
Au milieu du dessin,
il y a la silhouette d'une femme.
Sa peau et ses cheveux sont vert foncé,
comme le fond de l'œuvre.
Sa robe grise laisse voir un sein nu.
Plus haut,
il y a d'autres visages au milieu des fleurs et des feuilles.
À qui sont ces visages ?
Sont-ils dans une forêt ?
C'est une œuvre pleine de surprises !
Dans ce dessin,
Valentine Hugo mélange le monde réel et le monde des rêves.

Le choix de la peinture



Jean Hugo, **Le Puits**, 1933

Dans cette partie,
vous allez découvrir un autre moment important de la vie de Jean Hugo.
Il quitte Paris en 1929, il a 35 ans.
Il s'installe au **mas de Fourques** à Lunel, près de Montpellier.
Sa grand-mère lui a laissé ce mas quand elle est morte.



Jean Hugo aime le calme de la campagne.
Il a besoin de retrouver la nature et le silence.
Il s'intéresse à la religion catholique.
Il se baptise en 1931.

Jean Hugo commence à peindre la nature.
Vous en avez un exemple avec ce tableau : **Le Puits**.

Presque tout est vert dans ce tableau.
Cette couleur verte est parfois claire, parfois plus foncée.
Il y a une certaine tranquillité dans ce paysage.



Jean Hugo, **L'Imposteur**, 1931

Dans ce tableau tout est différent !
Il n'y pas d'arbres et presque pas de couleur verte.
Le tableau est plein de personnages en mouvement.
Les personnages portent des vêtements très colorés.

Jean Hugo est au milieu de ces personnages.
Regardez bien : c'est l'homme avec le costume noir.
Il porte un large manteau jaune clair et un chapeau.
Il a un foulard rouge autour du cou.

Il est seul parmi la foule.
Il n'est pas à l'aise parmi ces personnes.
Certaines personnes le regardent.
Un petit garçon le montre du doigt.

Jean Hugo se représente comme un imposteur.
Un imposteur est une personne qui trompe les autres.
L'imposteur se fait passer pour ce qu'il n'est pas.
L'Imposteur est le titre de ce tableau.

Partie 5. Le choix de la peinture



Jean Hugo, **Les Métamorphoses**, 1929

Jean Hugo a peint ce tableau en pensant au livre écrit par **Ovide**.
Ovide est un écrivain qui a vécu dans l'Antiquité.

L'Antiquité,

c'est l'histoire qui s'est passée avant la naissance de Jésus Christ.

Le livre d'Ovide s'appelle **Les Métamorphoses**.

C'est aussi le titre de ce tableau.

Une métamorphose est un changement de forme.

Pour ce tableau,

Jean Hugo a surtout utilisé 2 couleurs : le gris et le bleu.

Il a représenté une personne qui dort avec son chien.

À côté d'elle,

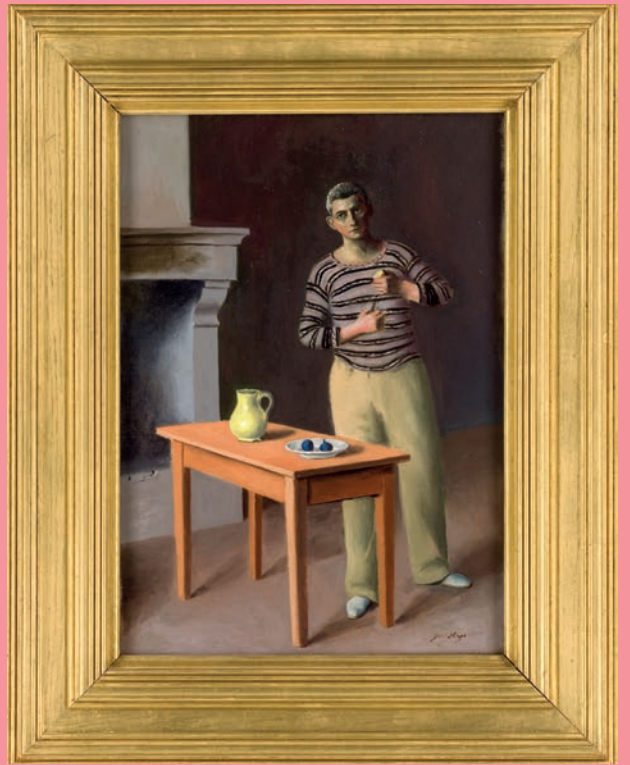
il y a une femme qui ouvre grands les bras.

Elle les tourne vers le ciel.

Avez-vous remarqué un petit animal étrange ?

Il est à moitié oiseau et à moitié femme.

La femme rêve peut-être de cet animal fabuleux ?



Jean Hugo, **Le Mangeur
au chandail rayé**, 1940

Au mas de Fourques,
Jean Hugo aime être chez lui.

Dans ce tableau,
il est dans son atelier de dessin et de peinture.

Il est habillé avec un pull rayé et un pantalon clair.

Il est seul.

Il fait un pas en avant.

Il tient un couteau et un fruit dans ses mains.

Sur la table en bois,

il y a une cruche jaune et une assiette avec 2 figes.

À gauche, la cheminée est éteinte.

Ce tableau est simple,

comme la vie de Jean Hugo à ce moment-là.

Il regarde tranquillement la vie et le monde qui l'entourent.

Partie 6.

Le pari de l'amour, entre terre et ciel

Jean Hugo, **Maquettes de costumes pour Ruy Blas**, 1938 :



Ruy Blas



Don Guritan



La Reine

Jean Hugo est toujours très demandé comme décorateur de théâtre.

Il crée les décors de scène et dessine les costumes des acteurs.

Vous voyez ici ses dessins de costumes.

Ils ont été faits pour la pièce de théâtre **Ruy Blas**.

Cette pièce de théâtre a eu 100 ans en 1938.

Elle a été écrite par Victor Hugo, l'arrière-grand-père de Jean Hugo.

L'histoire de de **Ruy Blas** se passe en Espagne au 17^{ème} siècle.

Ces œuvres ont été commandées par la **Comédie Française**.

La Comédie Française est un théâtre parisien très connu.

Ce théâtre a été créé au 17^{ème} siècle et existe encore aujourd'hui.



Jean Hugo, **Paravent pour Marie Bell**, actrice de la Comédie-Française, vers 1946

Jean Hugo rencontre **Marie Bell** quand il travaille pour les costumes de **Ruy Blas**. Marie Bell est une comédienne très connue. Son vrai nom est Marie-Jeanne Bellon-Downey. Elle a le rôle de la reine d'Espagne dans la pièce **Ruy Blas**.

Vous pouvez voir Marie Bell ici sur ce paravent. À droite, elle porte une longue robe rouge. C'est son costume de Reine d'Espagne. Elle a une jolie couronne sur sa tête. Ses bijoux sont dorés.



Jean Hugo, **Portrait de Laretta**, 1947

Jean Hugo écrit, peint et dessine au mas de Fourques.
Ses amis de Paris viennent souvent le voir.
Il vit avec sa deuxième femme **Laretta Hope-Nicholson**.
Ils se sont mariés en 1949 et ont eu 7 enfants.
Certains de leurs enfants sont devenus des artistes.
Vous pouvez découvrir leurs œuvres au premier étage.
Vous pouvez voir ce portrait de Laretta dans la partie 5.

Jean Hugo a écrit tous ses souvenirs dans un journal.
Le titre de son journal est **Le Regard de la mémoire**.
C'est une histoire intéressante à lire.
Jean Hugo meurt en 1984.
Il est enterré à Lunel.

Merci

de votre visite.

Nous espérons que vous avez découvert avec plaisir cet artiste extraordinaire qu'est Jean Hugo.
À bientôt !

Vous pouvez revenir au musée :

- pour voir les collections
- pour voir des expositions temporaires
- pour participer à des visites guidées
- pour participer à des ateliers

© European Easy-to-Read Logo : Inclusion Europe

Ce document est rédigé en « Facile à Lire et à Comprendre », méthode européenne permettant une accessibilité des informations aux personnes déficientes intellectuelles, dans tous les domaines de la vie.

Création graphique : Juddit.com

Texte relu, corrigé et validé par le bureau FALC de l'Esat de Castelnau Le Lez – Unapei 34.



musée fabre Montpellier3M



Droits d'auteurs

Page 4 : Anonyme, Jean Hugo devant ses dessins pour Roméo et Juliette, mise en scène par Jean Cocteau, 1924 // CCO Paris Musées / Maisons de Victor Hugo Paris - Guernesey © Adagp, Paris, 2024. Page 8 : Léon Bonnat, Portrait de Victor Hugo, 1879 // © RMN-Grand Palais (Château de Versailles) - photographie Gérard Blot. Page 9 : Gustave Colin, Portrait de Pauline Ménard, 1887 © Musée Fabre de Montpellier Méditerranée Métropole - photographie Frédéric Jaulmes © Adagp, Paris, 2024. Page 10 : Jean Hugo, Autoportrait au crayon noir, vers 1918 // © Musée Fabre de Montpellier Méditerranée Métropole - Numérisation Steve GAVARD © Adagp, Paris, 2024. Page 11 : Jean Hugo, Valentine lisant, vers 1918-1919 // © Musée Fabre de Montpellier Méditerranée Métropole - Numérisation Steve GAVARD © Adagp, Paris, 2024. Page 12 : Jean Hugo, L'Homme à la pâquerette, 1921 // © Musée Fabre de Montpellier Méditerranée Métropole - photographie Frédéric Jaulmes © Adagp, Paris, 2024. Page 14 : Jean Hugo, Double portrait de Jean Cocteau, 1923 // © Musée Fabre de Montpellier Méditerranée Métropole - Numérisation Steve GAVARD © Adagp, Paris, 2024. Page 15 : Jean Hugo, Costume de Juliette (d'après « Roméo et Juliette » de Jean Cocteau, 1924), 1944 // © Bibliothèque Nationale de France, Paris © Adagp, Paris, 2024. Page 16 : Jean Hugo, Paravent à cinq feuilles « La Mythologie » (2^e version), 1925-1926 // © Musée Fabre de Montpellier Méditerranée Métropole - photographie Frédéric Jaulmes © Adagp, Paris, 2024. Page 17 : Jean Hugo, Couple, 1927 // © Musée Fabre de Montpellier Méditerranée Métropole - photographie Frédéric Jaulmes © Adagp, Paris, 2024. Page 18 : Valentine Hugo, Portrait de Paul Éluard, 1932 // © Musée Fabre de Montpellier Méditerranée Métropole - photographie Frédéric Jaulmes © Adagp, Paris, 2024. Page 20 : Jean Hugo, Le Puits, 1933 © Musée Fabre de Montpellier Méditerranée Métropole - photographie Frédéric Jaulmes © Adagp, Paris, 2024. Page 21 : Jean Hugo, L'Imposteur, 1931, © Musée Fabre de Montpellier Méditerranée Métropole - photographie Frédéric Jaulmes © Adagp, Paris, 2024. Page 22 : Jean Hugo, Les Métamorphoses, 1929 // © Musée Fabre de Montpellier Méditerranée Métropole - photographie Frédéric Jaulmes © Adagp, Paris, 2024. Page 23 : Jean Hugo, Le Mangeur au chandail rayé, 1940 // Méditerranée Métropole - photographie Frédéric Jaulmes © Adagp, Paris, 2024. Page 24 : Maquettes de costume pour « Ruy Blas », 1938 // Ruy Blas Photo © Paris Musées, maison de Victor Hugo, Dist. RMN-Grand Palais / image ville de Paris © Adagp, Paris, 2024 // Don Guritan, Photo © Paris Musées, maison de Victor Hugo, Dist. RMN-Grand Palais / image ville de Paris © Adagp, Paris, 2024. Page 25 : Jean Hugo, Paravent pour Marie Bell, actrice de la Comédie-Française, vers 1946 // © Musée Fabre de Montpellier Méditerranée Métropole - photographie Frédéric Jaulmes © Adagp, Paris, 2024. Page 26 : Jean Hugo, Portrait de Lauretta, 1947 © Musée Fabre de Montpellier Méditerranée Métropole - photographie Frédéric Jaulmes © Adagp, Paris, 2024