

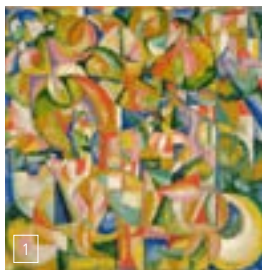
**BIENVENUE AUX PUBLICS**

# SCOLAIRES



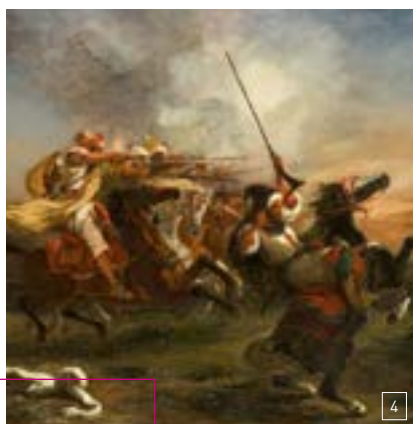
# POURQUOI VENIR AVEC SA CLASSE au musée ?

*Pour prendre un bain de couleurs*



*Pour faire des hypothèses*

*Pour remonter le temps*



*Pour vivre des sensations fortes*



*Pour voyager*

Pour apprendre  
et partager



Pour rêver

Pour  
apprivoiser  
ses émotions



## SOMMAIRE

1 musée / 4 façons de le découvrir	4
Comment réserver	5
Handicap et inclusion	5
Collections permanentes	
Maternelles	6
Élémentaires	9
Secondaires	15
Visites guidées en langues étrangères	20
Hors-les-murs	21
Visite guidée virtuelle à 360°	21
Parcours thématiques	22
Temps forts	23
Expositions temporaires	25
Rendez-vous pédagogiques	
Service éducatif et ressources en ligne	26

**En couverture :** En couverture, visite au musée (avec Floriana Crocellà), musée Fabre de Montpellier Méditerranée Métropole.

1 - Amedeo de Souza-Cardoso, *Les Cavaliers*, 1912. 2 - Jean Ranc, *Vertumne et Pomone* (détail), vers 1710 - 1722. 3 - Jules Laurens, *La Mosquée bleue à Tauris en Perse* (détail), 1872. 4 - Eugène Delacroix, *Exercices militaires des marocains* (fantasia marocaine), 1832. 5 - Gian Lorenzo Bernini dit le Bernin (d'après), *Apollon et Daphné* (détail), radiographie, Paris, C2RMF. 6 - Joseph Wright of Derby, *Vue de Florence et de l'Arno*, [détail], vers 1789-1793. 7 - Raymond Monvoisin, *La mort de Charles IX* (détail), 1834. 8 - Berthe Morisot, *Jeune femme assise devant la fenêtre, dit l'Été* (détail), 1879.

## VISITE EN AUTONOMIE

Une visite en autonomie est une visite du musée qui se déroule sous la responsabilité de l'enseignant, sans accompagnement d'un médiateur ou d'un plasticien du musée. Le thème peut être libre, s'appuyer sur les documents d'aide à la visite téléchargeables depuis le site Internet du musée ou sur les mallettes de visites en autonomie disponibles. Une réservation est toujours nécessaire.

## VISITE GUIDÉE

Un médiateur culturel accompagne les élèves dans leur découverte de la musée Fabre et de ses collections. De nombreux thèmes sont proposés. Transversale et ancrée dans son temps, l'offre de visite guidée est adaptée au niveau des élèves. Elle se décline afin de donner à voir toutes les facettes des collections permanentes du musée ainsi que des expositions temporaires qui s'y tiennent. Durée : 1h.



# 1 musée

UNE COLLECTION PERMANENTE  
DES EXPOSITIONS TEMPORAIRES

## 4 FAÇONS DE LE DÉCOUVRIR

### VISITE DESSINÉE

Les visites dessinées se déroulent dans les salles du musée et sont animées par un médiateur-plasticien. L'observation des œuvres, associée à la prise de croquis, permet aux élèves de se familiariser par la pratique à la thématique. Durée : 1h.

### VISITE ATELIER

La visite atelier est animée par un médiateur-plasticien du musée : les élèves découvrent d'abord une sélection d'œuvres en salle par le biais d'une courte visite guidée puis réalisent un temps de pratique artistique dans les ateliers pédagogiques. Durée : 1h30.

## ET AUSSI

### LES PARCOURS THÉMATIQUES

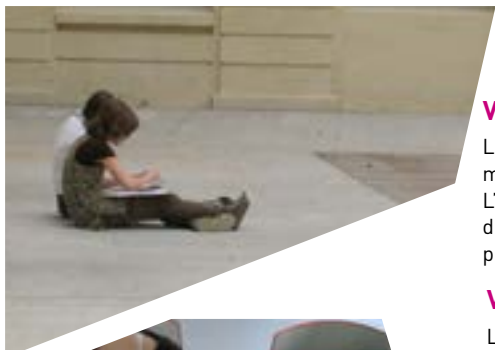
Combinant visites guidées et pratique artistique sur un thème : Musée et citoyenneté, Art et science, Le musée en partage

### LE MUSÉE HORS LES MURS

Un médiateur intervient en classe pour faire découvrir aux élèves les métiers des musées

### LES VISITES VIRTUELLES À 360°

Parcours guidé à distance avec un médiateur à travers les collections du musée numérisées à 360°



# COMMENT RÉSERVER ?

Les réservations s'effectuent depuis le formulaire de réservation en ligne disponible sur le site internet du musée Fabre.

 [réservez ici](#)

Les réservations s'effectuent par trimestre. Il est ainsi possible de réserver :

1. À partir du 1<sup>er</sup> août pour des dates de septembre à décembre.
2. À partir du 1<sup>er</sup> décembre pour des dates jusqu'au 31 mars.
3. À partir du 1<sup>er</sup> mars pour des dates du 31 mars au 4 juillet.

Pour les écoles désirant venir à plusieurs classes sur le même créneau horaire, il est demandé de choisir des thèmes différents.

Pour toute question relative aux réservations vous pouvez écrire à l'adresse : [public.museefabre@montpellier.fr](mailto:public.museefabre@montpellier.fr)

Un contrat de réservation sera ensuite établi et retourné à l'enseignant par mail.

## PROJETS PARTICULIERS

Certaines activités proposées dans la brochure, pour lesquelles les places sont limitées, doivent s'inscrire dans le cadre d'un projet pédagogique et nécessitent une demande motivée de l'enseignant. Pour inscrire votre classe, merci de bien vouloir justifier votre demande, préciser le thème ou le parcours thématique qui a retenu votre intérêt ainsi que les dates de visites envisagées. Ces activités sont signalées dans la brochure par le pictogramme suivant :



Par ailleurs, les demandes pour les projets scolaires particuliers sont traitées au cas par cas en fonction du type de projet pédagogique présenté par l'enseignant.

Dans les deux cas merci de bien vouloir faire parvenir votre projet à :

[scolaires.museefabre@montpellier.fr](mailto:scolaires.museefabre@montpellier.fr)



Les demandes pour les projets particuliers sont traitées au plus tard jusqu'aux vacances de la Toussaint pour l'année scolaire en cours.

## HANDICAP ET INCLUSION

Vous accueillez en classe un élève en inclusion ?

L'offre d'activités à destination des groupes de scolaires du musée Fabre peut être adaptée pour offrir le meilleur confort de visite pour les élèves en inclusion. N'hésitez pas à nous avertir dès la réservation afin de permettre le meilleur accueil possible pour tous.

Le musée Fabre met également à disposition des enseignants une **mallette sensible**, composée de dispositifs sensoriels spécifiques destinés à apaiser les élèves atteints de troubles du spectre autistique.

Disponible sur demande.

Pour en savoir plus :

[scolaires.museefabre@montpellier.fr](mailto:scolaires.museefabre@montpellier.fr)

# COLLECTIONS PERMANENTES



## VISITES EN AUTONOMIE

Retrouvez tous les dispositifs d'aide à la visite depuis le site internet du musée, [rubrique « Boîte à outils »](#)

### Portrait-puzzle

De façon ludique et interactive, les enfants apprennent à découvrir ce qu'est un portrait. Après avoir réalisé une série de puzzles pour se familiariser avec les différents personnages, les enfants sont invités à chercher dans les salles du musée les tableaux dont ces portraits font partie.

↓ [Dispositif téléchargeable](#) depuis le site internet du musée ou mallette empruntable sur place à l'accueil des groupes.



### Arbres et paysages - Jeu print & play



↓ [Dispositif téléchargeable](#) depuis le site internet du musée ou mallette empruntable sur place à l'accueil des groupes.

## TPS et Pré-maternelles

A l'écoute des besoins spécifiques de chacun, le musée Fabre a développé une offre dédiée pour les toutes petites sections et les pré-maternelles. Cette offre tient particulièrement compte du lien parent / enfant et le rythme spécifique des tout-petits.

- **Ma première fois au musée**
- **Le Voyage de petite goutte**

## VISITES GUIDÉES

**Animaux***Durée 1h**Disponible dès septembre pour les MS et GS, à partir de mars pour les pré-maternelles et PS*

Partons à la découverte d'animaux réels ou imaginaires au fil des collections du musée Fabre ! Les enfants repèrent et comparent ces représentations (ressemblances, échelles, matières, couleurs) avec des dispositifs à manipuler et donnent leurs impressions... pour finir par inventer leur propre chimère.

**Ma première fois au musée***Disponible dès septembre pour les MS et GS, à partir de mars pour les pré-maternelles et PS**Durée : 1h00*

Cette visite se présente sous la forme d'une promenade au sein du musée Fabre afin de découvrir le lieu et ses collections. Qu'est-ce qu'un musée ? Qu'y voit-on ? Que viennent y faire les visiteurs ? Pourquoi est-ce aussi grand ? Qui était Monsieur Fabre ? Ou autant de notions évoquées donnant aux enfants les clefs pour aborder les autres thèmes proposés au cycle 1.

[Retrouvez sur le site internet du musée](#)

[Fabre : Rubrique Boîte à outils](#) 3 animations graphiques pour aborder la question en classe avec les élèves, avant ou après la visite.

**Regarder avec son corps***Disponible dès septembre pour les MS et GS, à partir de mars pour les PS**Durée : 1h00*

Cette visite aborde le rapport du jeune enfant à la monumentalité des salles du musée et des œuvres qui y sont présentées. Conçue comme une promenade au fil des espaces d'exposition, la visite offre aux enfants l'occasion de se familiariser avec les notions d'échelle et la variété des typologies d'œuvres exposées : peintures, sculptures, œuvres in situ, etc.

**Les cinq sens***Disponible dès septembre pour les MS et GS, à partir de mars pour les pré-maternelles et PS**Durée : 1h00*

Au cours de la visite, les enfants partent à la découverte des cinq sens. Le principe est de leur faire découvrir les caractéristiques de chaque sens et d'observer comment les artistes les évoquent. Sentir une fleur peinte, écouter Mozart jouer du violon ou partager une galette des rois avec une famille du XVIII<sup>ème</sup> siècle... Leur imagination sera aussi sollicitée !

**Les couleurs***Disponible dès septembre pour les MS et GS, à partir de mars pour les PS**Durée : 1h00*

Les élèves expérimentent le mélange des couleurs primaires en atelier et les découvrent à travers les tableaux dans les salles du musée. Une description participative permet d'initier les élèves aussi bien aux notions de couleurs que de formes.

**À la découverte de Pierre Soulages***Disponible dès septembre pour les MS et GS, à partir de mars pour les PS**Durée : 1h00*

Dans le pas de Pierre Soulages, créateur de l'Outrenoir, cette visite permettra aux élèves, à travers des dispositifs sensoriels, de comprendre le travail de l'artiste.

**Le voyage de petite goutte***Disponible dès septembre pour les MS et GS, à partir de mars pour les PS**Durée : 1h00*

A travers une sélection d'œuvres du musée sur le thème de l'eau, les enfants vont suivre le parcours de petite goutte traversant différents états jusqu'à sa transformation en neige.

NOUVEAU

**Les émotions à l'œuvre**

*Disponible à partir du mois de novembre*

**De la maternelle au lycée**

L'expression des émotions à partir des œuvres du musée contribue à aider l'élève, dans le cadre de cette visite guidée, à mieux maîtriser le vocabulaire qui lui permettra de comprendre et de partager ses sensations.

↓ [Dispositif téléchargeable](#) depuis le site internet du musée.

## Paysage et états d'âme

*Disponible à partir du mois de novembre*

**De la maternelle au lycée**

*Durée : 1h00*

C'est à partir des peintures de paysages que les élèves sont invités, dans cette visite, à s'exprimer et à y reconnaître des émotions. S'offre alors une promenade au fil des marines secouées par de terribles tempêtes en passant par de calmes coins de verdure bucoliques... Les paysages peints deviennent alors « miroir des émotions » de l'artiste ou du spectateur.

↓ [Dispositif téléchargeable](#) depuis le site internet du musée.

## Au creux de mon arbre

*Disponible à partir du mois de novembre - Uniquement dans le cadre du parcours croisé avec le MO.CO*

*Durée : 1h00*

Le parcours croisé entre le musée Fabre et le MO.CO. permet aux élèves de découvrir et observer végétaux, arbres et plantes à travers deux entrées : ceux qui sont représentés dans la peinture et ceux qui sont réels.

## MO.CO.







## VISITES EN AUTONOMIE

**De la figuration à l'abstraction**

Un livret-jeu propose la découverte de cinq œuvres réalisées au cours des XIX<sup>ème</sup> et XX<sup>ème</sup> siècles. Incitant à une observation attentive, le parcours proposé permet de mieux comprendre les notions de figuration et d'abstraction en allant à la rencontre des œuvres réalisées par Nicolas de Staël, Pierre Soulages ou Germaine Richier.

↓ [Dispositif téléchargeable](#) depuis le site internet du musée.

**Arbres et paysages – jeu print & play**

↓ [Dispositif téléchargeable](#) depuis le site internet du musée ou empruntable sur place à l'accueil des groupes.

**Au pied de mon arbre**

Différentes séquences rythment ce parcours de visite en autonomie. Par une approche ludique, sensible et plastique, les élèves sont invités à découvrir plusieurs manières d'aborder la représentation des arbres à travers les collections du musée Fabre.

Mallette empruntable sur place à l'accueil des groupes

**Voyage en Méditerranée antique** 

Ce dispositif d'accompagnement à la visite s'inspire de la dynamique des jeux « dont vous êtes le héros » dans lesquels, à chaque étape, il faut faire un choix qui oriente le parcours. Axé sur les œuvres inspirées par la mythologie, ce voyage mène sur les traces des peintres classiques passionnés par l'Antiquité pour tenter de convaincre les gardiens du trésor antique du musée Fabre de dévoiler où il est caché.

**Ce dispositif est adapté à la liaison CM2-6ème et au cycle 4**

- Cette visite peut être réalisée aussi avec un médiateur du musée
- Application numérique disponible depuis le [site internet du musée Fabre](#)
- Disponible dans sa version imprimée à l'accueil groupe.

## VISITES GUIDÉES

## Qu'est-ce qu'un musée ?

CP-CM2

Durée : 1h00

Le musée est un lieu singulier avec lequel la visite permettra de se familiariser. Qu'est-ce qu'une collection ? À qui appartient-elle ? Comment s'est-elle formée et de quoi est-elle constituée ? Comment se l'approprier ? Autant de questions que la visite aborde dans le but de faire découvrir aux enfants un patrimoine commun qui leur appartient.

[Retrouvez sur le site internet du musée Fabre](#)  
3 motion design pour aborder la question en classe avec les élèves, avant ou après la visite.

## La sculpture

CE2-CM2

Durée : 1h00

Le but de cette visite est de faire prendre conscience aux élèves de la troisième dimension propre à la sculpture, à travers une sélection d'œuvres du musée, et d'aborder également avec eux les différentes techniques et matériaux de ce type d'œuvre : le modelage, la taille, le moulage.

## L'arbre dans tous ses états

CP-CM2

Durée : 1h00

Cette visite est une invitation, à travers les œuvres du musée Fabre, à découvrir l'arbre sous toutes ses facettes : comme source d'inspiration ainsi que comme ressource pour les artistes dans la création (supports, outils etc.).

## Le portrait

CP-CM2

Durée : 1h00

En observant des portraits réalisés au fil des siècles, les enfants se familiarisent avec ce genre de peinture qui connaît de nombreuses possibilités de compositions (buste, trois-quarts, profil, en pied...) et de parti-pris (portrait individuel, en groupe, autoportrait...). Chaque œuvre abordée est aussi une occasion de deviner qui sont ces femmes et ces hommes qui ont traversé le temps et témoignent tous d'une histoire particulière.





## Les êtres fabuleux

CP-CM2

Durée : 1h00

Pendant des siècles, les artistes ont puisé leurs sujets d'inspiration dans les textes religieux, mythologiques et littéraires. Les peintres et les sculpteurs ont représenté dans leurs œuvres les êtres hybrides qui peuplent ces histoires extraordinaires. Des personnages fabuleux, mi-homme, mi-bête, servaient souvent à donner forme à des phénomènes inexplicables qui fascinaient ou inquiétaient les hommes. Durant cette visite, les enfants retrouvent et décrivent ces êtres fabuleux et polymorphes.

## Femmes artistes

Cycle 3

Durée : 1h00

Pourquoi les artistes femmes sont peu présentes dans les collections des musées? Qui sont-elles? Cette visite permet d'aborder la place des artistes femmes et de mettre en avant leur rôle dans l'histoire de l'art.

## Histoires d'eau

NOUVEAU

Cycle 2 et 3

Durée : 1h00

L'eau comme source d'inspiration des artistes se traduit de différentes manières : par le choix du sujet (pratiques sociales, comme l'accès aux fontaines ou la pratique du bain de mer) ou de son expression plastique (reflets, transparence, couleurs...). Tous ces aspects sont développés dans cette visite sur le thème de l'eau à partir d'une sélection d'œuvres du musée.

## Les émotions à l'œuvre

Disponible à partir de novembre

Durée : 1h00

De la maternelle au lycée

L'expression des émotions à partir des œuvres du musée contribue à aider l'élève, dans le cadre de cette visite guidée, à mieux maîtriser le vocabulaire qui lui permettra de comprendre et de partager ses ressentis.



[Dispositif téléchargeable](#) depuis le site internet du musée.

## Paysage et états d'âme

Disponible à partir de novembre

De la maternelle au lycée

Durée : 1h00

C'est à partir des peintures de paysages que les élèves sont invités, dans cette visite, à s'exprimer et à y reconnaître des émotions. S'offre alors une promenade au fil des marines secouées par de terribles tempêtes en passant par de calmes coins de verdure bucoliques... Les paysages peints deviennent alors « miroir des émotions » de l'artiste ou du spectateur.



[Dispositif téléchargeable](#) depuis le site internet du musée.

## Voyage en Méditerranée antique, la visite dont vous êtes le héros !

Liaison CM2-6ème et cycle 4

Durée : 1h30

Partez en voyage sur les traces des peintres classiques passionnés par l'antiquité... Pour tenter de convaincre les gardiens du trésor antique du musée Fabre de vous le dévoiler.

Possibilité de coupler la visite avec le musée Henri Prades de Lattes. Possibilité de réaliser cette visite en autonomie grâce à l'application

numérique disponible depuis le site internet du musée Fabre ou dans sa version imprimée à retirer directement à l'accueil du musée. Voir p.9 la visite en autonomie sur cette thématique.

## Les matériaux de la peinture

Cycle 2 et 3

Durée 1h00

Disponible à partir du mois de novembre – Uniquement dans le cadre du parcours croisé avec le MO.CO

Le parcours croisé entre le musée Fabre et le MO.CO permet aux élèves de comprendre les procédés de création des œuvres d'art. Pour la peinture, à travers l'observation attentive des supports et de la couche picturale, seront dévoilés les secrets d'élaboration des principaux chefs-d'œuvre du musée.

**MO.CO.**

## VISITES DESSINÉES

### Comme les vieux chantent, les enfants piaillent

CP-CM2

Durée : 1h00

La visite se concentre sur une seule œuvre, celle du grand maître de la peinture nordique, Jan Steen, *Comme les vieux chantent, les enfants piaillent...* Un exercice de dessin devant l'œuvre met en évidence les différents aspects de cette peinture : le thème, la composition, la répartition de la couleur, la touche, la perspective, et bien des sens cachés à deviner.



## Mister Cloud

CP-CM2

Durée : 1h00

Faire l'étude du nuage dans l'art peut paraître anecdotique mais étudier le nuage c'est étudier l'histoire de la représentation du ciel et du paysage, de la figuration à l'abstraction. C'est aussi la proposition poétique de cette visite dessinée au fil des collections du musée...

## Il était une fois

CP-CM2

Durée : 1h30

À partir d'une sélection d'œuvres ramenées par François-Xavier Fabre durant son séjour en Italie, explorons, dans la peinture italienne, chez les primitifs, à la Renaissance et à l'époque Baroque, les procédés, comme l'usage de la perspective, encore aujourd'hui utilisées par les artistes, pour construire la narration d'une histoire à travers des images.

## De traits et de taches

CM1-CM2

Durée : 1h00

L'intention de cette visite dessinée est de faire prendre conscience aux élèves de la différence entre le trait, signe du dessin, et la tache, signe de la peinture.

## VISITES ATELIERS

### Mettons-nous au vert

CP-CM2

Durée : 1h30

Le rapport que les artistes ont entretenu avec la nature au cours des siècles est un sujet fondamental qui illustre les transformations de la vision du monde. Au XIX<sup>ème</sup> siècle, la relation à la nature change : les peintres, jusqu'alors confinés dans l'espace de leur atelier, sortent pour peindre la nature telle qu'ils la voient, balayant ainsi tout illusionnisme idéaliste.

Atelier plastique : à la façon des artistes du XIX<sup>ème</sup> siècle on questionne la relation entre l'atelier et le plein air ; les participants dessinent l'olivier de la cour Vien puis réinventent le paysage qui se trouve derrière l'arbre.

## Drôles de bêtes !

CP-CM2

Durée : 1h30

En poussant l'illusion jusqu'à représenter les pattes d'une mouche ou d'une fourmi grandeur nature, les peintres flamands et hollandais du XVII<sup>ème</sup> siècle invitent à la méditation. L'observation des petites créatures qui peuplent les natures mortes de cette période conduit à comprendre comment les peintres trompent nos yeux en construisant des répertoires de formes artificiels (par exemple des fruits et des fleurs de saisons différentes) et développent une maîtrise technique parfaite qui donne l'illusion complète des textures reproduites.

Atelier plastique : reproduction en couleur d'un détail de peinture illusionniste représentant une texture précise.

## Les couleurs

CE1-CM2

Durée : 1h30

Percez le secret des couleurs à travers cette visite atelier se déroulant en deux parties, une première partie en salle au contact des œuvres du musée, puis en atelier pour expérimenter les différentes facettes des couleurs.

## Autour de Pierre Soulages

CP-CM2

Durée : 1h30

Pierre Soulages a marqué l'art des XX<sup>ème</sup> et XXI<sup>ème</sup> siècles. Il se présente comme un peintre inscrivant son travail dans la continuité et l'héritage d'une pratique ancestrale. Sa peinture est un paradoxe ambitieux qui réunit les contradictions de la matière et de l'abstraction, du noir et de la lumière. Grâce à des outils variés et à des gestes amples imposés par des surfaces de toiles souvent monumentales, Soulages trace des sillons, comme des rythmes, dans la matière noire, creusant parfois jusqu'à révéler la toile de support. Après une découverte de ses œuvres et des espaces qui les accueillent, les ateliers proposent plusieurs expérimentations.

Atelier plastique : produire avec différents gestes, des traces organisées comme des rythmes, à l'aide de craies graphites de différentes qualités.





## VISITES EN AUTONOMIE

### Comment regarder un tableau ?

Composé d'un dossier à l'attention des enseignants et de fiches élèves, cet outil d'accompagnement à la visite en autonomie offre des ressources pour initier les élèves aux principes de l'analyse d'une œuvre d'art en suivant la méthodologie de l'histoire de l'art.



[Dispositif téléchargeable](#) depuis le site internet du musée.

### Le Salon et la critique d'art

Ce dossier permet de travailler sur plusieurs thématiques transversales, comme la notion de goût, la critique, le système de l'Académie, la condition des artistes au XVIII<sup>ème</sup> et XIX<sup>ème</sup> siècle mais aussi l'Histoire et le rôle des musées dans l'histoire de la sculpture.



[Dispositif téléchargeable](#) depuis le site internet du musée.

### Voyage en Méditerranée antique

Ce dispositif d'accompagnement à la visite s'inspire de la dynamique des jeux « dont vous êtes le héros » dans lesquels, à chaque étape, il faut faire un choix qui oriente le parcours. Axé sur les œuvres inspirées par la mythologie, ce voyage mène sur les traces des peintres classiques passionnés par l'Antiquité pour tenter de convaincre les gardiens du trésor antique du musée Fabre de dévoiler où il est caché.

**Ce dispositif est adapté à la liaison CM2-6<sup>ème</sup> et au cycle 4**

→ Cette visite peut être réalisée aussi avec un médiateur du musée

→ [Application numérique disponible](#) depuis le site internet du musée Fabre

→ Disponible dans sa forme physique à l'accueil groupe.

## VISITES GUIDÉES

**Les émotions à l'œuvre** *Disponible à partir de novembre 2022***De la maternelle au lycée***Durée : 1h00*

L'expression des émotions à partir des œuvres du musée contribue à aider l'élève, dans le cadre de cette visite guidée, à mieux maîtriser le vocabulaire qui lui permettra de comprendre et de partager ses ressentis.



[Dispositif téléchargeable](#) depuis le site internet du musée.

**Paysage et états d'âme** *Disponible à partir de novembre 2022***De la maternelle au lycée***Durée : 1h00*

C'est à partir des peintures de paysages que les élèves sont invités, dans cette visite, à s'exprimer et à y reconnaître des émotions. S'offre alors une promenade au fil des marines secouées par de terribles tempêtes en passant par de calmes coins de verdure bucoliques... Les paysages peints deviennent alors « miroir des émotions » de l'artiste ou du spectateur.



[Dispositif téléchargeable](#) depuis le site internet du musée.

**Le XIX<sup>ème</sup> siècle : de l'académisme au fauvisme****Collège et lycée***Durée : 1h00*

Les collections du musée Fabre permettent d'aborder les différents mouvements picturaux qui se sont succédés ou ont cohabité durant le XIX<sup>ème</sup> siècle. À travers les œuvres de Delacroix, Cabanel, Courbet ou Van Dongen, les élèves découvriront les spécificités du romantisme, de l'académisme, du réalisme ou

fauvisme, autant de mouvements artistiques qui ont marqué leur temps et constituent aujourd'hui encore les bases d'une culture générale.

**Pierre Soulages et l'abstraction****Collège et lycée***Durée : 1h00*

Le développement de l'art abstrait est un des grands bouleversements qu'a connu l'art occidental au XX<sup>ème</sup> siècle. Ce parcours, qui couvre les collections modernes et contemporaines du musée, débute autour du fauvisme qui ouvre la voie vers l'abstraction. Après avoir découvert quelques grandes figures de la peinture de la première moitié du XX<sup>ème</sup> siècle, quelques aspects de l'art abstrait en France après 1945 seront illustrés par le travail de Pierre Soulages ou de Simon Hantaï.

**Héros, héroïnes ! Inspirés des textes fondateurs****Collège***Durée : 1h00*

Sainte Marguerite triomphant d'un dragon, Thésée aux prises avec le Minotaure ou Mozart enfant jouant du violon, autant d'exemples de héros ou d'héroïnes aux destins extraordinaires. La Bible ou la mythologie peuvent être sources d'inspiration pour les artistes... qui se tournent aussi vers des figures d'illustres génies pour composer peintures ou sculptures leur rendant hommage.



## Les femmes, artistes, muses et modèles

**Collège et lycée**

*Durée : 1h00*

Cette visite permet d'aborder la question des femmes dans l'art, à travers des tableaux représentant des modèles féminins mais également à travers des œuvres réalisées par des femmes. Le parcours interrogera le statut et la condition des femmes dans l'Histoire et la création artistique.

## Les arts décoratifs (Hôtel de Cabrières Sabatier-d'Espeyran)

*Disponible à partir du mois de Janvier  
Uniquement sur demande à formuler au  
minimum 1 mois avant la date de visite*

**Collège et lycée**

*Durée : 1h15*

La visite de l'hôtel Cabrières-Sabatier d'Espeyran, construit en 1875, permet de découvrir une évolution des arts décoratifs depuis Louis XIV à Napoléon III. Tapisseries, commodes marquetées, lits de repos, fauteuils cabriolets ou porte-flambeaux seront autant d'exemples qui viendront mettre en lumière le

travail spectaculaire des ébénistes, bronziers, tapissiers et autres artisans d'art des XVIII<sup>ème</sup> et XIX<sup>ème</sup> siècles.

## Les oeuvres d'art face à l'Histoire : les MNR (Musées nationaux récupération)



**Collège et lycée**

*Durée : 1h00*

Derrière l'acronyme se cache la parcours complexe de plusieurs dizaines de milliers d'œuvres. A travers quelques exemples MNR du musée Fabre, la visite permet d'aborder la question de la spoliation et de la restitution des œuvres d'art par l'Allemagne nazie durant la Seconde guerre mondiale et plus largement de la question du statut des œuvres à travers l'Histoire.





## Voyage en méditerranée antique, la visite dont vous êtes le héros !

Liaison CM2-6ème et cycle 4

*Durée : 1h30*

Partez en voyage sur les traces des peintres classiques passionnés par l'Antiquité... Pour tenter de convaincre les gardiens du trésor antique du musée Fabre de vous le dévoiler.

Possibilité de coupler la visite avec le musée Henri Prades de Lattes. Possibilité de réaliser cette visite en autonomie grâce à l'application numérique disponible depuis le site web du musée Fabre ou dans sa version imprimée à retirer directement à l'accueil du musée. Voir p.15 la visite en autonomie sur cette thématique.

## Les chefs-d'œuvre du musée

Collège et lycée

Ce parcours propose une découverte des œuvres majeures conservées au musée Fabre et met en relief les évolutions artistiques du XIV<sup>ème</sup> siècle au XXI<sup>ème</sup> siècle.

*Durée : 1h00*

## Le musée et le marché de l'art : la constitution d'une collection

*Disponible à partir du mois de novembre - Uniquement dans le cadre du parcours croisé avec le MO.CO*

*Durée : 1h00*

Cette visite entre dans le cadre de la formation du Parcours citoyen de l'élève. Lorsque le musée acquiert une nouvelle œuvre, c'est pour la conserver, l'étudier, l'exposer, et surtout la transmettre à la société, pour laquelle elle va constituer un patrimoine commun. L'enrichissement des collections s'effectue donc dans une perspective citoyenne. Cette visite permet aussi de comprendre les mécanismes économiques fondamentaux qui régissent le fonctionnement des marchés.

**MO.CO.**

## VISITES ATELIERS

**En équilibre – Autour de la sculpture****Collège***Durée : 1h30*

En équilibre est une visite-atelier en une séance dont la finalité est de proposer un regard différencié sur la sculpture et son évocation. La notion d'équilibre intellectuel et physique sera mise en perspective à travers un parcours de sculptures à tendance figurative des collections du musée Fabre. Cette visite est suivie d'un atelier pratique autour de la même notion d'équilibre : à partir de la 3D, 2D et de la composition en dessin.

**Métamorphoses, d'Ovide aux origamis****Collège***Durée : 1h30 (3/4 d'heure en visite, 3/4 d'heure en atelier)*

Ce parcours en une séance se divise en deux temps autour du thème de la métamorphose : celui de la visite guidée et celui de l'atelier. La visite guidée est construite autour du poème d'Ovide, *Les Métamorphoses*, répertoire légendaire dans lequel les artistes, peintres et sculpteurs, ont puisé inlassablement leur inspiration. Le thème permet de s'intéresser à des œuvres majeures des collections permanentes du musée Fabre, du XVI<sup>ème</sup> siècle au XIX<sup>ème</sup> siècle. L'atelier, quant à lui, est rythmé par une mise en situation active de l'élève autour de l'origami.

**Street-art et graffiti** **Collège et lycée***Durée : 1h30*

Cette visite permet aux élèves de s'initier à la technique du pochoir, en s'appuyant sur l'œuvre de Gustave Courbet, *La Rencontre*. Elle vise aussi à explorer les ressorts politiques et sociaux du Street-art.

→ Possibilité de coupler la visite-atelier avec une visite guidée avec l'association Line Up

Line <sup>jp</sup>  
u p o n o r t



## SECONDAIRES

### Viaje a través del arte (visite en español)

*Durée : 1h00*

#### Collèges et lycées

El museo Fabre dispone de colecciones de bellas artes muy importantes, cuya visita permite descubrir las obras maestras de esta institución entre el siglo dieciséis y arte contemporáneo. Con esta propuesta la historia del museo Fabre no tendrá secretos para usted!

Si quiere, es posible también seguir una segunda visita dedicada a las colecciones españolas del Siglo de Oro.

### Pittori italiani e influenze sulla pittura francese (visite en italien)

*Durée : 1h00*

#### Collèges et lycées

Sulla base delle collezioni permanenti del Museo Fabre, la visita si sviluppa su un

percorso cronologico legato agli artisti italiani ed europei influenzati dall'arte italiana.

In questo contesto verranno messe in rilievo le diverse correnti artistiche che animano i secoli in cui questi pittori esercitano la loro attività, si daranno delle nozioni storiche e sociali legate alla cultura italiana e si trasmetterà il linguaggio proprio dell'arte con la sua specifica terminologia.

### Arts travels (visite en anglais)

*Durée : 1h00*

#### Collèges et lycées

The Fabre museum offers you a visit of its collection, from the 16th to the 21th century. You will (re)discover its main French, Flemish, Italian and Spanish masterpieces. We will talk you more about the original history of this museum founded by the French neoclassical painter François-Xavier Fabre (1766-1837).

## HORS-LES-MURS

**Fabre, la classe !****Qui du musée Fabre vient dans ma classe ?****Classes de 3<sup>ème</sup>***Durée : 1h00*

L'enseignant dispose d'un livret d'activités, envoyé au moment de la réservation, lui permettant de préparer la classe à l'arrivée du médiateur. En s'appuyant sur les métiers et

les missions des professionnels des musées, par le moyen d'un jeu de rôle, le médiateur introduit aux fonctions du musée tout en sensibilisant les élèves aux collections du musée Fabre. « Qui du musée Fabre vient dans ma classe ? » permet ainsi de préparer les élèves dans leur future découverte du musée.

► L'intervention est conditionnée à une visite au musée .

Cette séance de médiation vise à préparer les élèves dans leur future découverte du musée. Les demandes seront traitées sur présentation d'un projet pédagogique argumenté.

**VISITE GUIDÉE  
VIRTUELLE À 360°**

## COLLECTIONS PERMANENTES

**Dans les pas de Frédéric Bazille****CM2, 6<sup>ème</sup> et Cycle 4***Durée : 1h*

Le musée Fabre propose des visites guidées en visio-conférence des salles numérisées à 360°. 150 ans après sa disparition, le musée Fabre continue à rendre hommage à l'un des plus grands peintres montpelliérains, auquel il dédie une salle de son parcours permanent, et dont il conserve plus d'une vingtaine d'œuvres.

Au moment de la réservation un dossier d'activités est remis à l'enseignant : il lui permet de préparer les élèves à la séance. Un entretien téléphonique avec le médiateur ou la médiatrice en charge de la séance permet ensuite de vérifier les modalités d'intervention et le matériel (utilisation de l'outil de visio-conférence Starleaf). Enfin, un code d'accès unique à la visio-conférence est envoyé à l'enseignant en amont de la séance.

► À destination des classes qui sont géographiquement éloignées du musée Fabre. Cette séance de médiation virtuelle vise à sensibiliser les élèves aux collections du musée et son environnement. Les demandes seront traitées sur présentation d'un projet pédagogique argumenté.



## DECOUVRIR LE MUSÉE

### Cycle 2

Nombre de séances : 3

Les élèves réalisent un parcours composé de 2 visites guidées et 1 visite dessinée :

- [Qu'est-ce qu'un musée ?](#)
- [Il était une fois](#)
- [Les matériaux de la peinture](#)

► L'enseignant est invité à faire découvrir avant ou après la visite au musée le cycle de 3 motions design consacrés aux rôles et missions des musées : <https://vu.fr/qVJL>

Objectifs du parcours « Le musée citoyen » :

- Découvrir et identifier le rôle des musées
- Développer le sens de l'observation
- Sensibilisation au caractère fragile et unique des oeuvres d'art (introduction à la notion de patrimoine)

## ART ET SCIENCE



### Cycle 3

Nombre de séances : 3

Les élèves réalisent un parcours composé de 2 visites guidées et 1 visite-atelier :

- [L'arbre dans tous ses états](#)
- [Mettons-nous au vert](#)
- La biodiversité dans l'art\*

► L'enseignant est invité à faire découvrir avant ou après la visite au musée les outils pédagogiques disponibles ici : <https://musee.info/De-l-arbre-aux-paysages>

\* Visite guidée qui consiste à découvrir quelles sont dans la nature les sources d'inspiration des artistes ainsi que les ressources utilisées dans la création : fabrication des outils, pigments, supports.

Objectifs du parcours « Art et science » :

- Identifier la diversité des milieux et des espèces et son impact sur la création artistique
- Comprendre l'influence du monde du vivant sur les artistes et leurs créations



## LE MUSÉE CITOYEN

### Cycle 4

Nombre de séances : 3

Les élèves réalisent un parcours composé de 2 visites guidées et 1 visite atelier :

- [Voyage en Méditerranée antique, la visite dont vous êtes le héros !](#)
- [Street-art et graffiti](#)
- [Les émotions à l'oeuvre](#)

► L'enseignant est invité à faire découvrir avant ou après la visite au musée la version numérique interactive du dispositif Voyage en Méditerranée antique : <https://voyage-antique.musartdeurs.com/voyageantique/>

Objectifs du parcours

« Le musée en partage » :

- Renforcer la coopération entre les élèves, leurs compétences sociales et la cohésion de groupe
- Savoir écouter dans le respect de l'autre
- Prendre confiance pour s'exprimer en public

## LES ENFANTS AMBASSADEURS

Le musée Fabre ouvre un nouveau chapitre de son histoire. Dès 2025, et jusqu'en 2028, l'établissement célébrera le bicentenaire de la donation de son fondateur, le peintre néoclassique montpelliérain François-Xavier Fabre, en 1825, et celui de sa première ouverture au public en 1828.

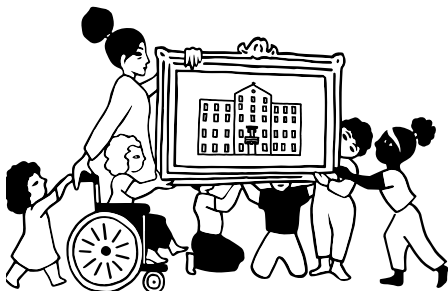
Afin de fêter comme il se doit cette période d'anniversaire, le musée Fabre inaugure à la rentrée scolaire 2024-2025 un tout nouveau projet d'Éducation artistique et culturelle: « Les enfants ambassadeurs » pérenne et annuel.

Ce dispositif proposera à tous les enfants de parrainer une œuvre d'art du musée par l'intermédiaire de leur classe.

Un kit pratique sera mis à disposition de chaque enseignant participant au projet afin de l'outiller et l'accompagner dans la progression de son projet.

Le kit se compose de :

- une reproduction de l'œuvre à afficher
- cartes thématiques de prise en main (comment regarder une œuvre, méthode pour écrire un cartel, etc.)
- une frise chronologique à déplier pour y inscrire les grandes étapes du projet



Le projet sera adossé à un site internet dédié qui permettra à l'enseignant de :

- retrouver toute la collection du musée, les visuels des œuvres, du contenu pédagogique (notices, etc.) et des pistes pédagogiques
- valoriser les productions des élèves
- identifier tous les participants au projet grâce à une carte interactive des écoles, des centres de loisirs et des Maisons pour tous inscrits au dispositif

Le projet se déroulera sur toute l'année scolaire, et proposera des étapes identifiées de travail en classe, de visite au musée (selon les possibilités et non obligatoire) et enfin des temps de restitution des productions, au sein de l'école, dans les quartiers, puis au musée Fabre.

Pour cette dernière étape de valorisation, un temps de célébration sera organisé le dimanche 15 juin 2025 au musée Fabre : il offrira aux enfants un espace d'expression unique face aux œuvres et en public à l'occasion d'une grande journée festive, familiale et gratuite, pour tous les participants et leur famille.

► **Lancement en septembre 2024**

**PLUS D'INFORMATIONS** en écrivant à :  
[scolaires.museefabre@montpellier.fr](mailto:scolaires.museefabre@montpellier.fr)

## LA CLASSE L'ŒUVRE !

«La classe, l'œuvre!» est un dispositif d'éducation artistique et culturelle que le musée Fabre expérimente depuis 2013, année de création du projet.

Chaque année, le service des publics, en partenariat avec le ministère de l'Éducation Nationale, de l'Enseignement Supérieur et de la Recherche et le ministère de la Culture propose aux classes intéressées de mener un projet particulier autour de ses collections.

Mis en place sur une année scolaire, l'inscription est ouverte exceptionnellement cette année 2024-2025 aux collégiens et aux lycéens.

Les élèves, deviennent passeurs de culture, et livrent leur interprétation à l'occasion de la Nuit Européenne des Musées qui se tiendra le samedi 17 mai 2025.



En savoir plus sur la classe l'œuvre :

<https://nuitdesmusees.culture.gouv.fr/la-classe-l-oeuvre/la-classe-l-oeuvre>



## PASS CULTURE

La parti dite collective de Pass Culture permet aux enseignants de financer des projets d'Éducation artistique et culturelle pour les élèves, dès la 6ème. Au musée Fabre, il permet de créer des parcours sur mesure et amplifiés grâce à l'intervention d'artistes ou personnalités qualifiées.

Accompagnés par un médiateur, le projet s'appuie sur les œuvres de la collection du musée. Les projets sont co-construits avec le professionnel et l'équipe du musée.

Le parcours peut prendre la forme d'un cycle d'ateliers d'écriture, de danse, de théâtre, de chant ou de philo.

Afin de mettre en place un parcours adapté à votre projet pédagogique contacter :

[scolaires.museefabre@montpellier.fr](mailto:scolaires.museefabre@montpellier.fr)



Plus de renseignements en écrivant à [scolaires.museefabre@montpellier.fr](mailto:scolaires.museefabre@montpellier.fr)



# EXPOSITIONS TEMPORAIRES

2024-2025

## LE MUSÉE FABRE FÊTE SON BICENTENAIRE

### LES PROCHAINES EXPOSITIONS À VENIR

#### Jean Hugo, Le regard magique

Du 28 juin au 13 octobre 2024

Arrière-petit-fils de Victor Hugo et fils de Pauline Ménard-Dorian, qui tient à Paris l'un des plus grands salons littéraire et mondain, Jean grandit nourri par les arts et la littérature. Il va créer à son tour sa propre constellation au cœur des avant-gardes parisiennes, aux côtés de son épouse Valentine Hugo, croisant tous les arts pour imaginer un nouveau monde. Son oeuvre, d'une profonde originalité, offre une traversée unique du XX<sup>ème</sup> siècle.



#### Parcours en hommage aux donateurs du musée

A partir du mois de mars 2025

En 2025, le musée Fabre commémorera le bicentenaire de la première donation par François-Xavier Fabre d'une collection d'œuvres à la ville de Montpellier, afin de la « consacrer à l'utilité publique ».

Un parcours de visite spécifique sera aménagé dans les salles des collections permanentes pour rendre hommage aux grands donateurs qui ont fait l'histoire du musée Fabre.

### AU FIL DES COLLECTIONS

#### Dominique de Beir / Pierre Buraglio. Regards sur les collections

Du 7 décembre 2024 au 3 mars 2025

Pierre Buraglio et Dominique de Beir investissent les collections permanentes du musée Fabre, au sein d'espace distincts. Pierre Buraglio a travaillé durant plusieurs semaines en 2023-2024 d'après une sélection d'œuvres du musée dont les interprétations qu'il a réalisées seront disséminées au fil des salles, en dialogue étroit avec les œuvres sources. De son côté, Dominique de Beir, dont un ensemble a fait l'objet d'une donation et d'acquisitions au musée Fabre en 2023, propose de mettre en regard ce nouveau fonds avec des œuvres, déjà présentes dans les collections, d'artistes qui ont nourri et éclairé sa pratique. Ces résonances sont présentées pour sa part au sein des quatre salles du musée qui terminent le parcours (salles 49-52).

Découvrez les expositions en avant-première grâce aux [rendez-vous pédagogiques ICI](#)  
Retrouvez toute [l'offre scolaire dans les expositions ICI](#)

# RENDEZ-VOUS PÉDAGOGIQUES ET RESSOURCES EN LIGNE



## LES RENDEZ-VOUS ENSEIGNANTS

- Le service des publics du musée Fabre invite les enseignants à des rencontres-visites, autour d'une exposition temporaire ou d'une thématique spécifique. Ces rencontres sont suivies d'une visite guidée de l'exposition ou des collections permanentes.

## LES MERCREDIS PÉDAGOGIQUES

- Le service des publics du musée Fabre propose aux enseignants de se former à l'usage des dispositifs de visite en autonomie, aux ressources pédagogiques ou aux outils numériques à travers des rendez-vous réguliers tout au long de l'année scolaire, programmés les mercredis.

Les billets peuvent être retirés à la billetterie du musée à l'avance ou le jour même, dans la limite des places disponibles, sur présentation d'un justificatif professionnel. Renseignements et inscriptions : [scolaires.museefabre@montpellier3m.fr](mailto:scolaires.museefabre@montpellier3m.fr)

Le programme des rendez-vous pédagogiques est également disponible sur le [site internet du musée Fabre](#) rubrique « Enseignants »

# RENDEZ-VOUS PÉDAGOGIQUES PROGRAMME

## LES RENDEZ-VOUS ENSEIGNANTS

▼ MERCREDI 11 SEPTEMBRE

### *Jean Hugo, le regard magique*

Présentation des activités à destination des groupes scolaires et des ressources pédagogiques autour de l'exposition *Les mondes de Jean Hugo*, présentée jusqu'au 13 octobre 2024.

▼ MERCREDI 16 OCTOBRE

### *Les enfants ambassadeurs*

Présentation du projet *Les enfants ambassadeurs* à destination des enseignants du premier degré inscrits au dispositif pour l'année scolaire 2024-2025.

▼ MERCREDI 30 AVRIL

### *L'eau dans tous ses états*

Présentation de l'offre scolaire et des ressources pédagogiques sur le thème de l'eau.  
> A destination des enseignants du premier degré..

## LES MERCREDIS PÉDAGOGIQUES

▼ MERCREDI 2 OCTOBRE

### **L'offre du musée Fabre pour les collèges et lycées**

Tout savoir de l'offre scolaire du musée Fabre à destination des élèves de collège et lycée, ressources pédagogiques et dispositifs spécifiques (Pass Culture).

> A destination des enseignants du second degré.

▼ MERCREDI 13 NOVEMBRE

### **Découverte des ateliers de pratique plastique**

Découverte des ateliers de pratique artistique du musée Fabre. Comment préparer sa visite-atelier au musée pour ses élèves ? A partir de vos objectifs pédagogiques, cette séance visera à identifier pas à pas les étapes et démarches à conduire pour réaliser une visite-atelier au musée. Une séance au sein des ateliers pédagogiques permettra aux enseignants participants de comprendre les enjeux de la pratique plastique et les conduira à se doter d'outils pour prolonger ces apprentissages en classe.

Les billets peuvent être retirés à la billetterie du musée à l'avance ou le jour même, dans la limite des places disponibles, sur présentation d'un justificatif professionnel. Renseignements et inscriptions : [scolaires.museefabre@montpellier3m.fr](mailto:scolaires.museefabre@montpellier3m.fr)

Le programme des rendez-vous pédagogiques est également disponible sur le [site internet de la musée Fabre](#) rubrique « Enseignants »

# SERVICE ÉDUCATIF ET RESSOURCES EN LIGNE

## SERVICE ÉDUCATIF

Le service éducatif du musée Fabre est composé de trois enseignants missionnés au musée par le Rectorat de l'Académie de Montpellier. Vous souhaitez prendre contact avec eux, leur demander conseil, co-construire un projet? N'hésitez pas à leur écrire :

- ▶ Arts plastiques : Véronique Gabolde  
[veronique.gabolde@ac-montpellier.fr](mailto:veronique.gabolde@ac-montpellier.fr)
- ▶ Histoire Géographie :  
Frédérique Duvernois  
[frederique.duvernois@ac-montpellier.fr](mailto:frederique.duvernois@ac-montpellier.fr)
- ▶ Sciences : Médéric Mora  
[mederic.mora@ac-montpellier.fr](mailto:mederic.mora@ac-montpellier.fr)

## RESSOURCES EN LIGNE

- ▶ Le musée Fabre offre un ensemble de ressources téléchargeables librement. Dossiers pédagogiques, documents d'aide à la visite, livrets de jeux, propositions d'activités, permettent à chacun de se documenter et de préparer ou prolonger une visite au musée. [Plus de détails ICI](#)
- ▶ La collection du musée est en grande partie numérisée : cette base d'images téléchargeables est également disponible depuis le site internet du musée Fabre [Disponible ICI](#)



# INFORMATIONS PRATIQUES

## HORAIRES

Le musée Fabre accueille des groupes scolaires du mardi au vendredi de 10h à 18h.

## ACCESSIBILITÉ

Les personnes en situation de handicap peuvent parfaitement prendre part aux activités proposées par le musée (visites, ateliers...). Merci de signaler, lors de votre réservation, la présence de personnes en situation de handicap ou nécessitant un accompagnement spécifique dans votre groupe afin que nous puissions vous accueillir dans les meilleures conditions possibles.

## L'ARRIVÉE AU MUSÉE

- Le responsable doit signaler l'arrivée de son groupe au personnel d'accueil situé devant l'auditorium, à gauche en entrant dans le musée.
- Il sera indiqué aux accompagnateurs le vestiaire ou le bac afin d'y déposer sacs, vêtements et autres objets encombrants. Les bouteilles d'eau ne sont pas autorisées dans le musée.
- Muni de son contrat de réservation, le responsable du groupe se présente à la billetterie pour l'enregistrement de son groupe. Les billets lui sont remis afin de pouvoir accéder aux salles du musée.

En cas de visite guidée, le médiateur rejoint le groupe dans la zone dédiée à gauche en entrant dans le musée.

Les toilettes se trouvent dans la zone en accès libre en entrant à gauche en bas des escaliers.

- Tout retard sera déduit du temps de visite. **Au-delà 30 minutes de retard** après l'heure de départ prévu de la visite, le groupe est orienté vers une offre de visite en autonomie.

## UNE FOIS SUR PLACE

Lors de votre visite au musée, vous partagez le lieu avec d'autres publics.

Dans le respect de tous, merci de bien vouloir veiller à ce que vos élèves restent calmes et discrets.

Par ailleurs, les œuvres d'art qui sont conservées au musée constituent notre patrimoine commun, fragile et unique.

Pour que les générations prochaines puissent aussi en profiter, chacun d'entre nous doit être vigilant à rester à distance des peintures et sculptures pour assurer leur sécurité.

Nous vous remercions par avance pour votre vigilance.

## TARIFS

Chaque classe d'un établissement scolaire a accès au musée Fabre gratuitement :

- Aux visites en autonomie des collections permanentes, de l'Hôtel Sabatier d'Espéran, et des expositions temporaires,
- À deux visites guidées pour les collections permanentes ou l'Hôtel Sabatier d'Espéran
- À une visite guidée par exposition « Au fil des collections » et « Exposition temporaire »
- À deux visites guidées gratuites pour l'enseignant ou encadrant sur présentation du contrat de réservation, en amont de chaque visite.

Plus de détails sur les horaires et conditions d'accès du musée Fabre [ICI](#)

Retrouvez toute l'actualité du musée Fabre sur






[www.facebook.com/MuseeFabreMontpellier](https://www.facebook.com/MuseeFabreMontpellier)










[instagram@musee\\_fabre](https://www.instagram.com/musee_fabre)


## COLLECTIONS PERMANENTES

		MATERNELLES	ELÉMENTAIRES	SECONDAIRES
VISITES EN AUTONOMIE	Portrait-puzzle	<u>Dispositif téléchargeable ICI</u>	-	-
	Arbres et paysages	<u>Dispositif téléchargeable ICI</u>	<u>Dispositif téléchargeable ICI</u>	-
	De la figuration à l'abstraction	-	<u>Dispositif téléchargeable ICI</u>	-
	Au pied de mon arbre	-	<i>Disponible à partir du mois de janvier</i>	-
	Voyage en Méditerranée antique 	-	<u>Dispositif téléchargeable ICI</u> <i>Adapté à la liaison CM2-6ème et au cycle 4</i>	<u>Dispositif téléchargeable ICI</u> <i>Adapté à la liaison CM2-6ème et au cycle 4</i>
	Comment regarder un tableau	-	-	<u>Dispositif téléchargeable ICI</u>
	Le salon et la critique d'art	-	-	<u>Dispositif téléchargeable ICI</u>
VISITES GUIDÉES	Animaux	<b>Durée 1h</b> <i>Disponibles dès septembre pour les MS et GS, dès mars pour les pré-maternelles et PS</i>		
	Ma première fois			
	Les cinq sens			
	Regarder avec son corps	<b>Durée 1h</b> <i>Disponibles dès septembre pour les MS et GS, à partir de mars pour les PS</i>	-	-
	Les couleurs		-	-
	Le voyage de petite goutte		-	-
	À la découverte de Pierre Soulages		-	-
	Les émotions à l'œuvre 	<b>Durée 1h</b> <i>Disponible à partir du mois de janvier</i> <u>Dispositif téléchargeable ICI</u>	<b>Durée 1h</b> <i>Disponible à partir de novembre</i> <u>Dispositif téléchargeable ICI</u>	<b>Durée 1h</b> <i>Disponible à partir de novembre</i> <u>Dispositif téléchargeable ICI</u>
	Paysage et états d'âme 	<b>Durée 1h</b> <i>Disponible à partir du mois de janvier</i> <u>Dispositif téléchargeable ICI</u>	<b>Durée 1h</b> <i>Disponible à partir de novembre</i> <u>Dispositif téléchargeable ICI</u>	<b>Durée 1h</b> <i>Disponible à partir de novembre</i> <u>Dispositif téléchargeable ICI</u>
	Qu'est-ce qu'un musée ?		<b>Durée 1h</b> <i>CP-CM2</i>	-
	La sculpture		<b>Durée 1h</b> <i>CE2-CM2</i>	-
	L'arbre dans tous ses états		<b>Durée 1h</b> <i>CP-CM2</i>	-
	Le portrait	-	<b>Durée 1h</b> <i>CP-CM2</i>	-

## COLLECTIONS PERMANENTES

		MATERNELLES	ÉLÉMENTAIRES	SECONDAIRES
VISITES GUIDÉES	Histoires d'eau		<b>Durée 1h</b> CP-CM2	
	Les êtres fabuleux	-	<b>Durée 1h</b> CP-CM2	-
	Les femmes, artistes, muses et modèles	-	<b>Durée 1h</b> Cycle 3	<b>Durée 1h</b> Collège et lycée
	Vivre dans un hôtel particulier au XIX <sup>ème</sup> siècle	-	<b>Durée 1h15</b> CM1-CM2	
	Voyage en méditerranée antique, la visite dont vous êtes le héros ! 	-	<b>Durée 1h30</b> Liaison CM2-6ème et cycle 4	
	Le peintre et ses matériaux	-	-	<b>Durée 1h</b> Collège et lycée
	Pierre Soulages et l'abstraction	-	-	
	Les chefs-d'œuvre du musée			
	Le XIX <sup>ème</sup> siècle : de l'académisme au pointillisme	-	-	<b>Durée 1h</b> Collège et lycée
	Héros, héroïnes ! Inspirés des textes fondateurs	-	-	<b>Durée 1h</b> Collège
Les oeuvres d'art face à l'Histoire : les MNR			<b>Durée 1h00</b> Collège et lycée	
Les arts décoratifs (Hôtel de Cabrières Sabatier-d'Espeyran)	-	-	<b>Durée 1h15</b> Collège et lycée	
VISITES GUIDÉES PARCOURS CROISÉS M.O.CO	Au creux de mon arbre 	<b>Durée 1h</b> Disponible à partir du mois de novembre	-	-
	Les matériaux de la peinture 	-	<b>Durée 1h</b> Cycle 2 et 3 Disponible à partir du mois de novembre	-
	Le musée et le marché de l'art : la constitution d'une collection 	-	-	<b>Durée 1h</b> Disponible à partir du mois de novembre
VISITES GUIDÉES EN LANGUES ÉTRANGÈRES	Viaje a través del arte (visite en espagnol) 	-	-	<b>Durée 1h</b> Collège et lycée
	Pittori italiani e influenza sulla pittura francese (visite en italien) 	-	-	
	Arts travels (visite en anglais) 	-	-	

## COLLECTIONS PERMANENTES

		MATERNELLES	ELÉMENTAIRES	SECONDAIRES
VISITES DESSINEES	Comme les vieux chantent, les enfants piaillent	-	<b>Durée 1h</b> CP-CM2	
	Mister Cloud	-		
	Il était une fois	-	<b>Durée 1h30</b> CP-CM2	-
	De traits et de taches	-	<b>Durée 1h</b> CP-CM2	-
	Une histoire de la forme des corps	-	-	<b>Durée 1h</b> Collège et lycée
VISITE GUIDÉE VIRTUELLE À 360°	Dans les pas de Frédéric Bazille	-	- <b>Durée 1h</b> CM2, 6ème et Cycle 4	
VISITES & ATELIERS	Mettons-nous au vert	-	<b>Durée 1h30</b> CP-CM2	-
	Drôles de bêtes !	-		-
	Les couleurs	-	<b>Durée 1h30</b> CE1-CM2	-
	Autour de Pierre Soulages	-	<b>Durée 1h30</b> CP-CM2	-
	En équilibre – Autour de la sculpture	-		<b>Durée 1h30</b> Disponible pour les collèges seulement
	Métamorphoses, d'Ovide aux origamis	-		
	Street-art et graffiti	-	-	<b>Durée 1h30</b> Disponible pour les collèges et lycées
HORS- LES- MURS	Fabre, la classe ! Médiation hors-les-murs 	-	<b>Durée 1h</b> Classes de 3ème	-
	Les enfants ambassadeurs	Inscriptions ouvertes dès septembre 2024	Inscriptions ouvertes dès septembre 2024	